



РЕШЕНИЕ

СОВЕТА ПЕТРОВСКОГО СЕЛЬСКОГО ПОСЕЛЕНИЯ СЛАВЯНСКОГО РАЙОНА КРАСНОДАРСКОГО КРАЯ

Сорок восьмая сессия Совета
Петровского сельского поселения Славянского района
Четвертый созыв

30.03.2022 года

№ 2

станция Петровская

О внесении изменений в решение Совета Петровского сельского поселения Славянского района от 30 декабря 2019 года № 4 «О принятии Правил благоустройства Петровского сельского поселения Славянского района»

В соответствии с Федеральным законом от 6 октября 2003 года № 131-ФЗ «Об общих принципах организации местного самоуправления в Российской Федерации», Законом Краснодарского края от 11.12.2018 г. № 3913-КЗ «О внесении изменений в Закон Краснодарского края "Об охране зеленых насаждений в Краснодарском крае» и в целях приведения Правил благоустройства в соответствие с другими нормативными актами, Совет Петровского сельского поселения Славянского района р е ш и л:

1. Внести в решение Совета Петровского сельского поселения Славянского района от 30 декабря 2019 года № 4 «О принятии Правил благоустройства Петровского сельского поселения Славянского района» следующие изменения:

1) раздел 1 приложения к решению дополнить пунктами 1.5.43-1.5.46. следующего содержания:

«1.5.43. **Компенсационное озеленение** - деятельность органов местного самоуправления по созданию зеленых насаждений взамен уничтоженных и их сохранению до полной приживаемости на территориях поселений, городских округов;

1.5.44 **Восстановительное озеленение** - деятельность по созданию зеленых насаждений взамен утраченных в результате вырубки аварийно-опасных деревьев, сухостойных деревьев и кустарников, осуществления мероприятий по предупреждению и ликвидации аварийных и других чрезвычайных ситуаций;

1.5.45 **Пересадка зеленых насаждений** - действия, связанные с перемещением и посадкой зеленых насаждений в месте, определенном в разрешении на пересадку, а также с проведением уходных работ до полной приживаемости зеленых насаждений;

1.5.46 Разрешение на пересадку - разрешение, выдаваемое уполномоченным органом местного самоуправления в порядке, установленном местной администрацией поселения, городского округа, в целях осуществления пересадки зеленых насаждений;»;

2) пункта 9.2. раздела 9 приложения к решению изложить в следующей редакции «9.2.Оформление поселения и информация

9.2.1. Вывески, реклама.

9.2.1.1.Размещение рекламных конструкций на территории муниципального образования должно производиться в соответствии с постановлением Госстандарта Российской Федерации от 22 апреля 2003 № 124-ст ГОСТ Р 52044-2003 «Наружная реклама на автомобильных дорогах и территориях городских и сельских поселений. Общие технические требования к средствам наружной рекламы. Правила размещения».

9.2.1.2. Рекламные конструкции должны эксплуатироваться в соответствии с требованиями технической, а в случае необходимости и проектной документации на соответствующие рекламные конструкции в соответствии с законодательством Российской Федерации.

9.2.1.3. Размещение информационных конструкций на территории муниципального образования должно осуществляться в соответствии с утвержденными администрацией муниципального образования правилами, либо после согласования эскизов с администрацией муниципального образования.

9.2.1.4. На территории муниципального образования допускается размещение следующих видов информационных конструкций:

- вывески;

- указатели местонахождения (за исключением режимных табличек).

9.2.1.5. Вывеска - информационная конструкция, предназначенная для доведения до граждан сведений информационного характера о наименовании, месте нахождения организации.

9.2.1.6. Указатели местонахождения - информационная конструкция, содержащая сведения о направлении движения и расстоянии до объекта, устанавливаемая на здании, строении, сооружении, в целях ориентирования граждан. Площадь информационного поля указателя местонахождения должна составлять не более 1 кв. м.

9.2.1.7. Информационный указатель - информационная конструкция малого формата на отдельно стоящей опоре, содержащая сведения о наименовании улиц и номеров домов, о направлении движения и расстоянии до объекта, в целях ориентирования граждан. Площадь информационного поля указателя местонахождения должна составлять не более 1 кв. м

9.2.1.8. Размещение и эксплуатация объектов наружной информации разрешается на основании дизайн-проекта размещения вывески, согласованного с уполномоченным органом местного самоуправления в области архитектуры - управлением архитектуры администрации муниципального образования Славянский район.

9.2.1.9. Размещение и эксплуатация объектов наружной информации на территории муниципального образования без согласования в установленном порядке не допускается.

9.2.1.10. Вывески могут состоять из следующих элементов:

- информационное поле (текстовая часть);
- декоративно-художественные элементы. Высота декоративно-художественных элементов не должна превышать высоту текстовой части вывески более чем в полтора раза;
- элементы крепления;
- подложка.

9.2.1.11. Приоритетом использования наружной поверхности стены над окнами помещения обладает заинтересованное лицо, которому принадлежит это помещение на праве собственности, хозяйственного ведения, оперативного управления, аренды.

9.2.1.12. Заинтересованное лицо вправе установить одну настенную вывеску на одном фасаде в одной плоскости с другими. Размещение заинтересованным лицом настенной вывески исключает возможность размещения им консольной вывески.

9.2.1.13. Текст информации должен соответствовать требованиям Федерального закона от 1 июня 2005 № 53-ФЗ «О государственном языке Российской Федерации», содержать профиль деятельности либо название организации на русском языке и при этом быть лаконичным и понятным.

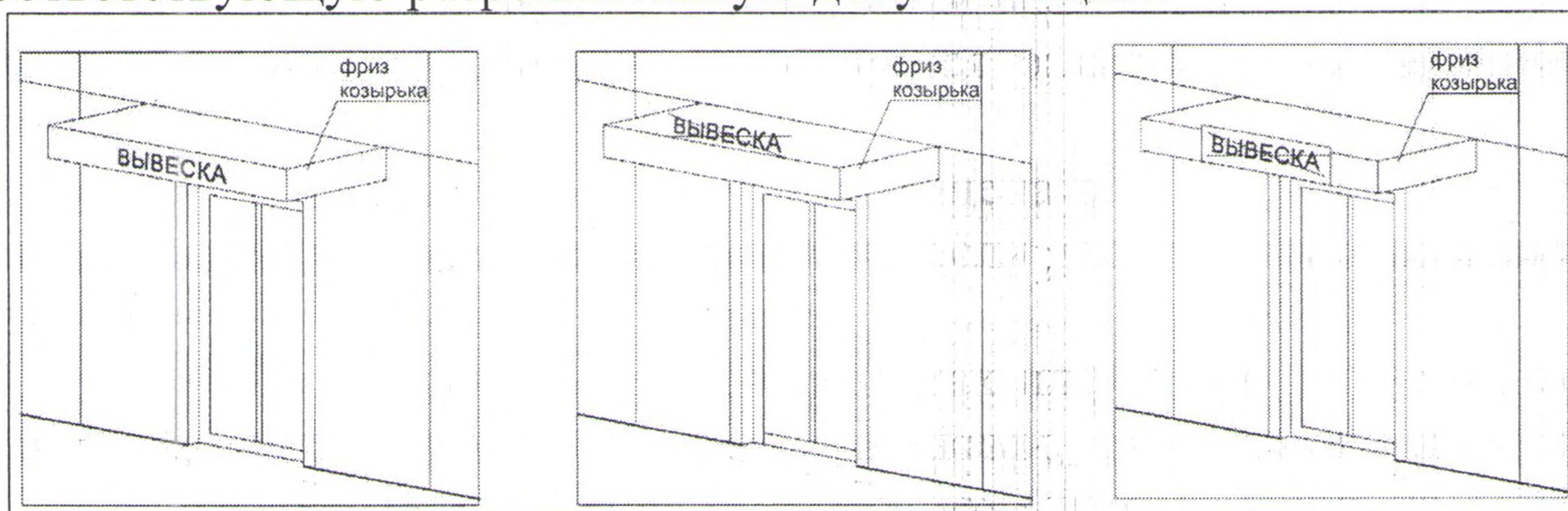
9.2.1.14. Информационные вывески необходимо центровать по горизонтали по архитектурным линиям фасада, оконным либо дверным проёмам на единой оси с соседними вывесками. Запрещается хаотичное расположение вывесок на фасадах зданий.

9.2.1.15. Тип вывесок, их масштаб должен быть единым для всего здания (с подложкой, без подложки) цветное и стилевое решение должно быть подобрано в соответствии с архитектурным обликом здания. Вывески с подложками, световые короба не рекомендуются размещать на памятниках архитектуры.

9.2.1.16. Информация должна быть размещена в одну строку, в редких случаях допускается размещение в две строки, если данное решения является единственно возможным.

9.2.1.17. На жилых многоквартирных домах информационные вывески располагаются между первым и вторым этажами, над входом либо над окнами занимаемого заинтересованным лицом помещения.

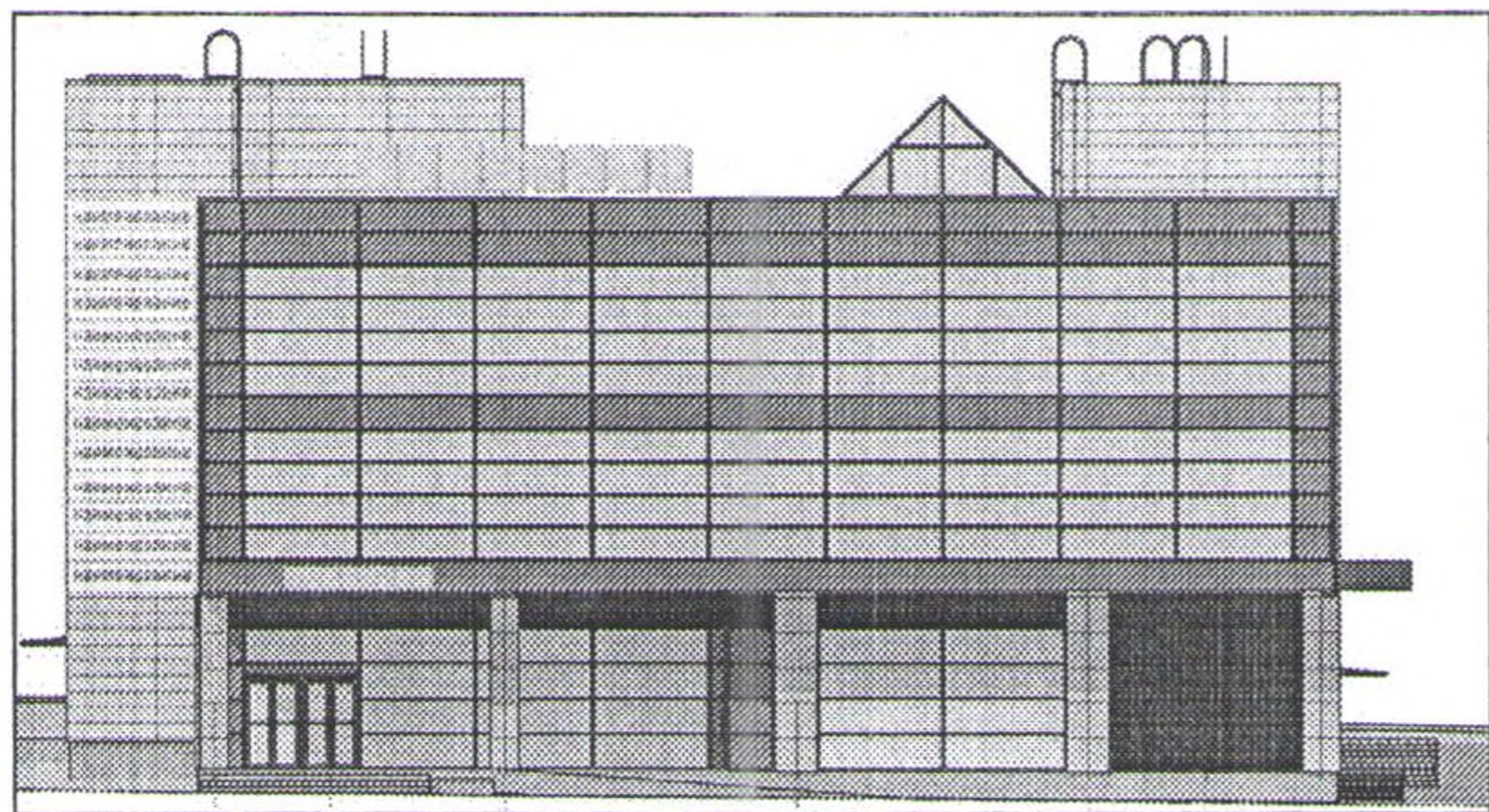
9.2.1.18. Некоторые типы фасадов с особенной архитектурной отделкой не предусматривают размещение вывесок на стене, в таких случаях возможно размещать информацию на козырьках либо маркизах, при этом данные дополнительные элементы должны соответствовать требованиям и иметь соответствующую разрешительную документацию.



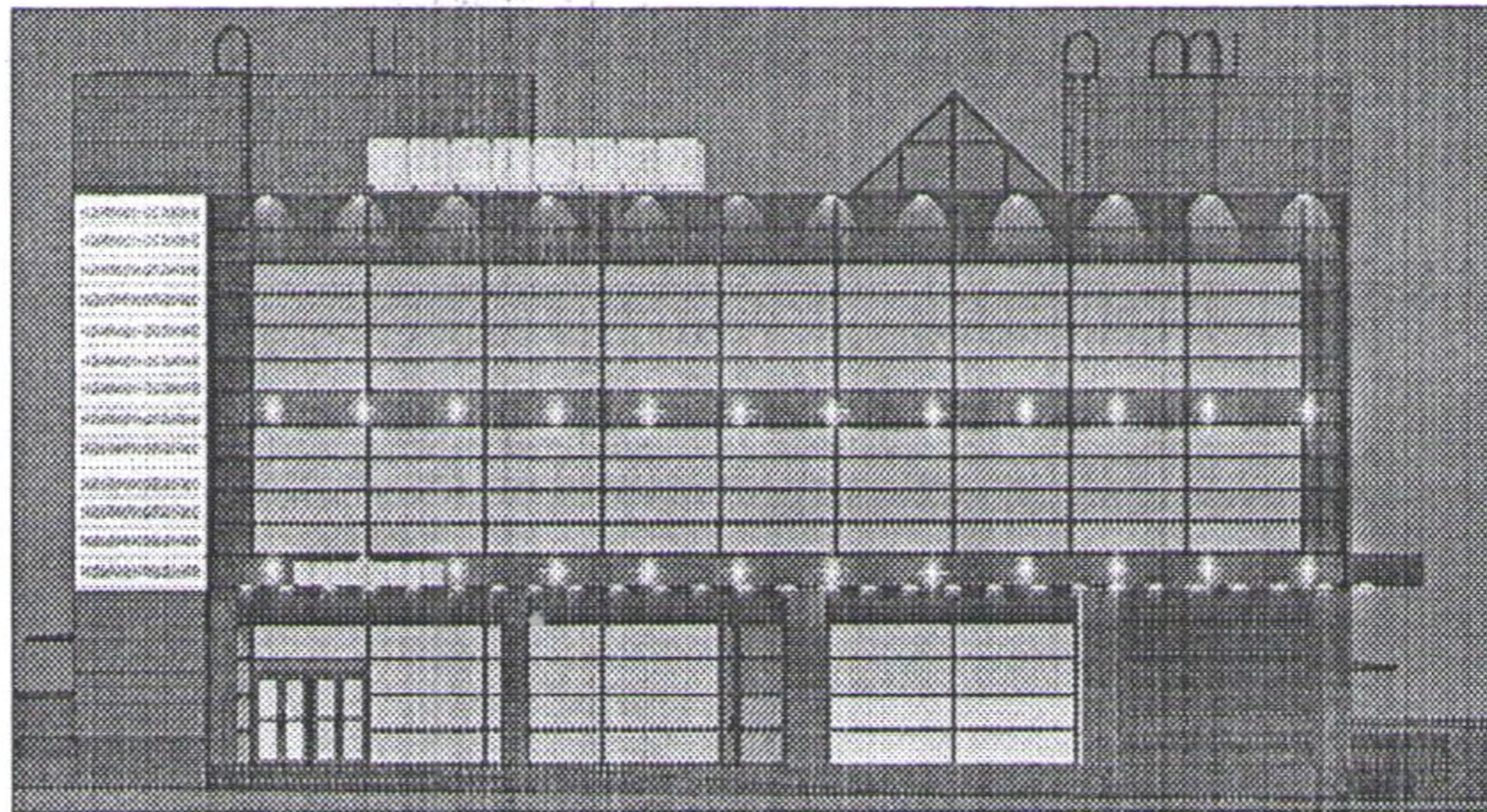
9.2.1.19. На фасадах торговых центров должна быть выделена общая поверхность для перечисления всех магазинов, выполненная в соразмерном масштабе и едином стилевом решении. Основанием для размещения - дизайн-проект комплексного решения размещения информационных вывесок, согласованный в установленном порядке.

Пример

Дневной вид

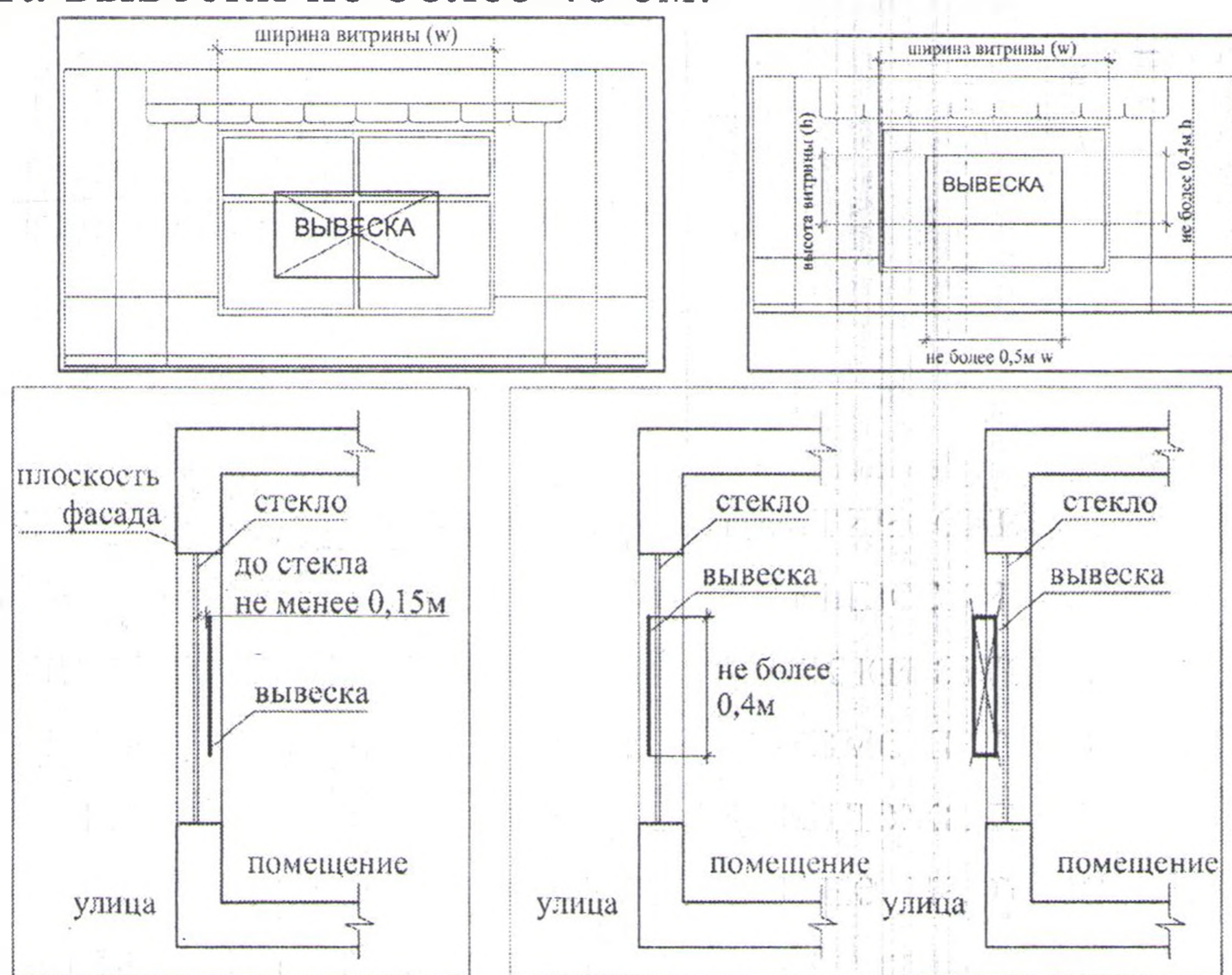


Ночной вид



9.2.1.20. Специализированные фармацевтические магазины и аптеки имеют возможность размещать консольные вывески в местах визуальной недоступности основной информационной вывески аптеки либо магазина.

9.2.1.21. Вывески в витринах должны размещаться на основе единого композиционного решения всех витрин, принадлежащих заинтересованному лицу, во внутреннем пространстве витрины и не нарушать прозрачность ее остекления. Высота вывески не более 40 см.



9.2.1.22. Категорически запрещается полностью и наглухо заклеивать окно плёнкой.

9.2.1.23. Оформление витрин должно происходить комплексно и в едином стиле.

9.2.1.24. Маркизы, размещённые на одном фасаде и относящиеся к разным организациям должны быть выполнены в едином стиле, допускаются тёмно-синий, бежевый, бордовый и тёмно-зелёный цвета. Информация, размещённая на них, в том числе логотипы, должна занимать не более 1/10 площади поля. Установка маркизов допускается в пределах дверных, оконных и витринных проемов.

9.2.1.25. Конструкция для размещения информации должна быть прочной, устойчивой по отношению к порывам ветра и механическому

воздействию. Материалы должны соответствовать стандартам качества и обеспечивать длительный срок безопасности и сохранения внешнего вида. При этом ответственность за поддержание чистого и исправного внешнего вида лежит на владельце информационной конструкции.

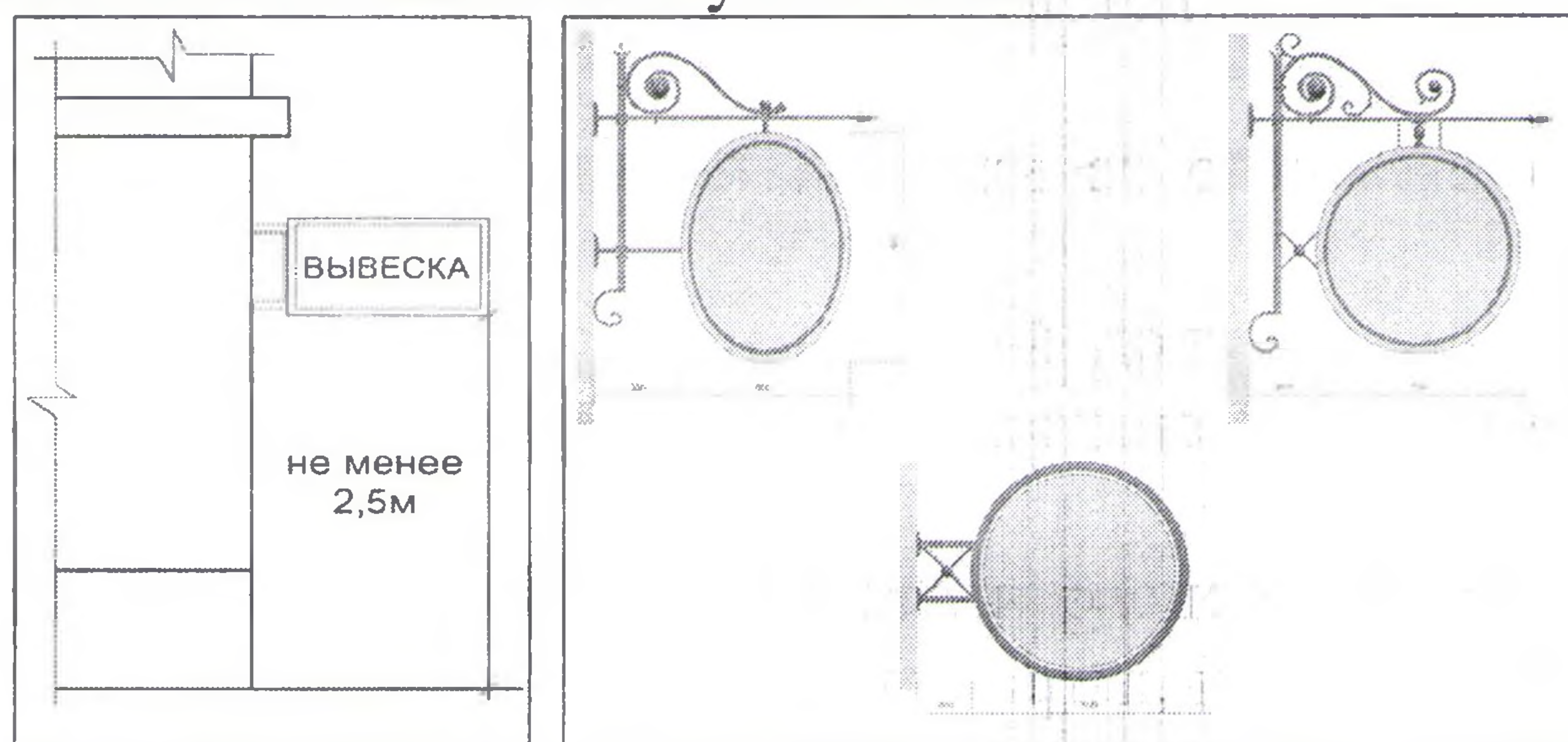
9.2.1.26. Объёмные буквы крепятся на единой раме, выкрашенной в цвет фасада.

9.2.1.27. Отступ при размещении вывески от стены должен быть не более 30 см.

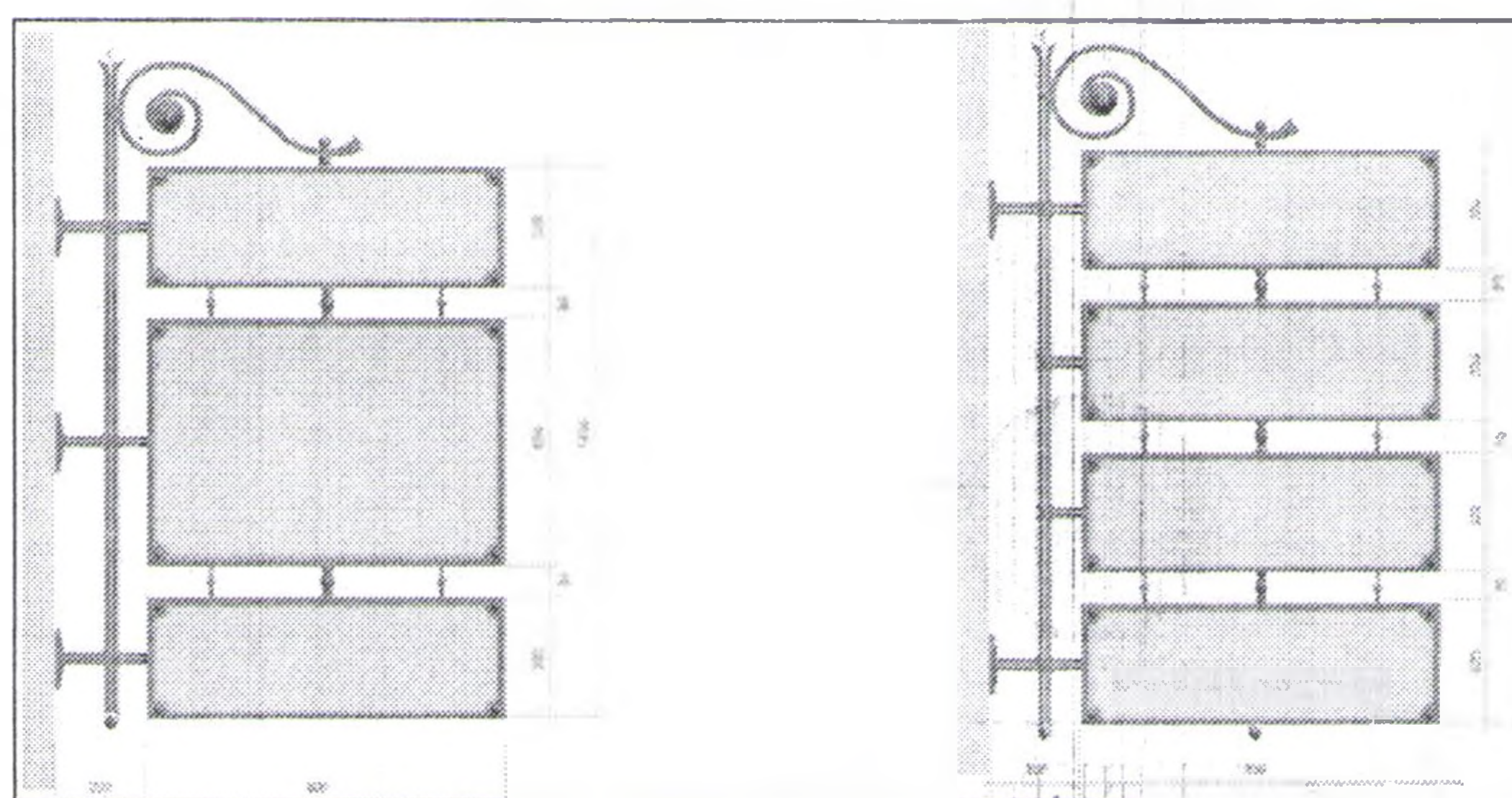
9.2.1.28. Подсветка световых конструкций должна быть внутренней, нельзя использовать открытые светодиоды, внешние лампы типа «рога» и стробоскопы.

9.2.1.29. Консольные вывески и указатели располагаются не ниже 2.5 метра от земли, не дальше 1 метра от фасада у арок, на углах зданий либо в местах членения фасада. При этом если есть место для фасадной вывески, размещение консольной вывески не допускается. Консольные вывески, проектируемые в пределах одного фасада должны иметь одинаковый размер выступа внешнего края

Примеры консольных вывесок и указателей



9.2.1.30. Блочные консольные указатели для нескольких организаций выполняются в едином стиле и могут содержать в себе профиль деятельности, логотип и адрес. Фон информационного поля преимущественно белый либо бежевый, цвет надписи – чёрный, тёмно-зелёный, тёмно-синий. Типовые блочные консоли имеют фиксированные размеры.



9.2.1.31. Возможно устанавливать крышные установки, изготовленные в виде объёмных букв без подложки на высоте не более 1 метра и не менее 1 метра в глубину, которые размещаются на зданиях и жилых многоквартирных домах, не являющихся объектами культурного наследия, и не превышают в высоту 10% высоты здания. Длиной крышной вывески должна быть не более $\frac{1}{2}$ длины фасада здания



9.2.1.32. Максимальная высота отдельных букв на объектах культурного наследия 25 см, в остальных случаях не более 50 см. (логотипы не более 75 см) Но при этом нужно понимать, что данные значения допустимы не на всех фасадах и могут быть уменьшены в зависимости от архитектуры и размеров простенка. Глубина букв должна быть пропорциональна высоте и составлять примерно 1/5, то есть при высоте буквы 35 см рекомендуемая глубина 7 см.

9.2.1.33. При выборе цвета следует отдавать предпочтение нейтральным цветам, а не «кричащим» и ярким. Если цвета определены фирменным стилем и не гармонируют с цветом фасада, выбираются монохромные варианты написания и используются бронзовый, золотой, серый и белые цвета.

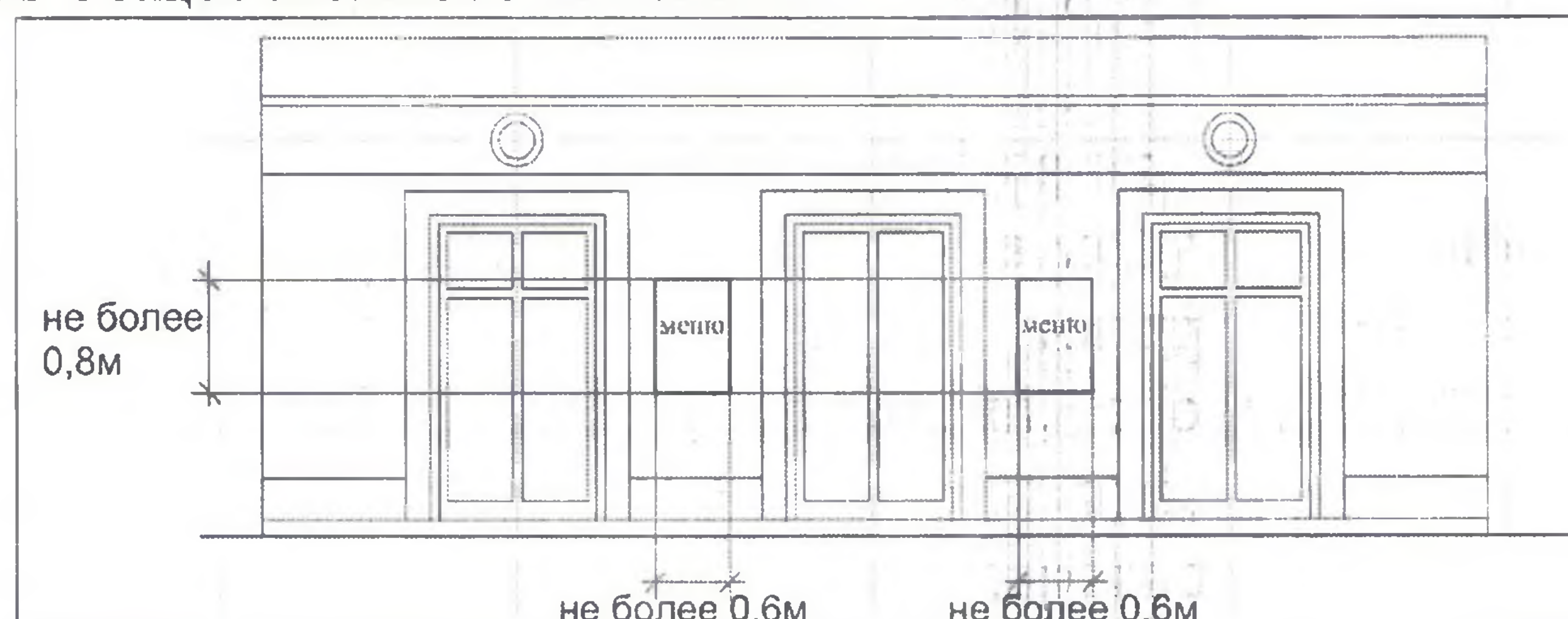
9.2.1.34. Рекомендуется гарнитуру шрифта для информационных вывесок подбирать в соответствии с архитектурным стилем здания. Гарнитуры Gazeta sansserif plain, PT Sans Caption, School Book являются рекомендованными.

9.2.1.35. При размещении режимных табличек, учрежденческих досок допускается их комбинирование и объединение в модульный блок.

9.2.1.36. В дополнение к настенной конструкции, размещаемой непосредственно на фасадах зданий, строений, сооружений, допускается размещение вывесок (ИНН, адрес, часы работы и т.д.) на дверях входных групп, в том числе методом нанесения трафаретной печати или иными аналогичными методами на остекление дверей. Максимальный размер данных вывесок не должен превышать:

- по высоте - 0,40 м;
- по длине - 0,30 м.

9.2.1.37. Вывески меню возможно размещать по обе стороны входной группы объектов общественного питания.



9.2.1.38. Запрещается размещение вывесок на глухих торцах фасада (за исключением случаев размещения вывесок на торговых, развлекательных центрах, кинотеатрах, театрах, цирках, автозаправочных станциях).

9.2.1.39. Запрещается размещение информационных вывесок на балконах, лоджиях, эркерах, пилястрах, колоннах, воротах, оградах, цоколях зданий, парапетах, ограждениях входных групп и архитектурных декорах фасада, на столбах и опорах инженерных коммуникаций, подпорных стенках, деревьях. Недопустимо перекрывание оконных и дверных проемов, дорожных знаков, мемориальных досок и знаков адресной системы.

9.2.1.40. На информационных вывесках недопустимо размещение рекламной контактной информации.

9.2.1.41. Не допускается размещение (расклейка, вывешивание) объявлений, растяжек, листовок, плакатов и других материалов информационного, рекламного и агитационного характера, а также нанесение графических надписей, образов и символов информации на ступенях, тротуарах, пешеходных дорожках, остановочных павильонах, парковках автотранспорта и иных территориях общего пользования, а также на конструктивных элементах входных групп выносных конструкций (в том числе штендеров), содержащих рекламную информацию и иную информацию указывающую на местоположение объекта.

9.2.1.42. Категорически запрещается закрывать баннерами и оклеивать поверхности оконных и дверных проемов с целью размещения рекламы и информации (изображения, текст).

9.2.1.43. Владельцы рекламных и информационных конструкций обязаны содержать указанные конструкции в надлежащем техническом и эстетическом состоянии, которое включает обеспечение:

- целостности рекламных и информационных конструкций;
- недопущения факта отсутствия рекламной информации на рекламной конструкции (за исключением информационных конструкций);
- отсутствия механических повреждений;
- целостности рекламных полотен;
- наличия окрашенного каркаса, отсутствия следов коррозии и грязи на частях и элементах рекламных и информационных конструкций;
- отсутствия на частях и элементах рекламных и информационных конструкций размещенных объявлений, посторонних надписей, изображений и посторонних информационных сообщений;
- подсвета рекламных и информационных конструкций (в зависимости от установленных в муниципальном образовании типа и вида рекламных и информационных конструкций) в темное время суток в соответствии с графиком работы уличного освещения.

9.2.1.44. Устранение повреждений изображений на рекламных и информационных конструкциях осуществляется владельцами этих конструкций в течение 10 календарных дней со дня выявления указанных фактов.

9.2.1.45. В случае необходимости приведения рекламных и информационных конструкций в надлежащее состояние владельцы рекламных и информационных конструкций обязаны выполнить их очистку

и покраску в течение двух календарных дней со дня выявления указанных фактов, о чем владельцы рекламных конструкций уведомляются с использованием телефонной связи, факсимильной связи или с использованием электронной почты.

9.2.1.46. Владелец рекламной или информационной конструкции обязан мыть и очищать от загрязнений принадлежащие ему рекламные и информационные конструкции по мере необходимости, но не реже:

- двух раз в неделю - в отношении рекламных конструкций на остановочных павильонах и площадках ожидания общественного транспорта;

- двух раз в месяц - в отношении других конструкций малого формата (указатели с рекламными модулями, афишные стенды, афишные стенды в виде тумбы, пиллары, пилоны);

- одного раза в месяц - в отношении конструкции среднего формата (сити-борды);

- одного раза в квартал - в отношении прочих рекламных и информационных конструкций.

9.2.1.47. Запрещается расклевать газеты, афиши, плакаты, различного рода объявления, листовки, агитационные и иные материалы информационного характера на стенах зданий, строений и сооружений, электрических опорах, деревьях, остановочных павильонах, ограждениях, заборах и иных объектах, не предназначенных для этих целей.

Расклейка материалов информационного характера указанного в настоящем пункте разрешается на специально установленных стендах. Для малоформатных листовых афиш зрелищных мероприятий возможно дополнительное размещение на временных строительных ограждениях.

9.2.1.48. Очистку от объявлений опор электротранспорта, уличного освещения, цоколя зданий, заборов и других сооружений необходимо осуществлять организациям, эксплуатирующим данные объекты.

9.2.2. Праздничное оформление территории.

9.2.2.1. Праздничное оформление территории муниципального образования необходимо выполнять по решению администрации муниципального образования на период проведения государственных и сельских праздников, мероприятий, связанных со знаменательными событиями.

9.2.2.2. Оформление зданий, сооружений необходимо осуществлять их владельцами в рамках концепции праздничного оформления территории муниципального образования.

9.2.2.3. Работы, связанные с проведением сельских торжественных и праздничных мероприятий, рекомендуется осуществлять организациям самостоятельно за счет собственных средств, а также по договорам с администрацией муниципального образования в пределах средств, предусмотренных на эти цели в бюджете муниципального образования.

9.2.2.4. В праздничное оформление рекомендуется включать: вывеску национальных флагов, лозунгов, гирлянд, панно, установку декоративных элементов и композиций, стендов, киосков, трибун, эстрад, а также устройство праздничной иллюминации.

9.2.2.5. Концепцию праздничного оформления рекомендуется определять программой мероприятий и схемой размещения объектов и элементов праздничного оформления, утверждаемыми администрацией муниципального образования.

9.2.2.6. При изготовлении и установке элементов праздничного оформления не допускается снимать, повреждать и ухудшать видимость технических средств регулирования дорожного движения.

9.2.3. Размещение информационных конструкций (афиш) зрелищных мероприятий.

9.2.3.1. При размещении информации о культурных, спортивных и других зрелищных мероприятиях конструкции должны учитывать архитектурно-средовые особенности строений и не перекрывать архитектурные детали (например: оконные проёмы, колонны, орнамент и прочие), быть пропорционально связаны с архитектурой. Рекомендуется использование конструкций без жесткого каркаса.

9.2.3.2. Количество рекламы не должно быть избыточно, а сами информационные поверхности между собой должны быть упорядочены по цветографии и композиции.

9.2.3.3. При размещении в нишах и межколонном пространстве, афиши необходимо расположить глубже передней линии фасада, чтобы не разрушать пластику объемов здания. Для этой же цели желательно выбрать для афиш в углублениях темный тон фона.

9.2.3.4. При отсутствии места на фасаде и наличии его рядом со зданием возможна установка неподалеку от объекта афишной тумбы.

9.2.3.5. При отсутствии подходящих мест для размещения информации учреждений культуры допустимо по согласованию с администрацией поселения размещать афиши в оконных проемах. В этом случае необходимо размещать афиши только за стеклом и строго выдерживать единый стиль оформления.

9.2.3.6. Размещение малоформатной листовой рекламы в простенках здания может допускаться для культурных и спортивных учреждений при соблюдении единого оформления.

9.2.3.7. Возможно размещать рекламу, создав специальные места или навесные конструкции на близлежащих столбах освещения поселения.

9.2.4. Навигация поселения.

9.2.4.1. Навигация поселения должна размещаться в удобных для своей функции местах не вызывая визуальный шум и не перекрывая архитектурные элементы зданий.

9.2.5. Уличное искусство (стрит-арт, граффити, муралы).

9.2.5.1. Зоны поселения и типы объектов где разрешено, запрещено или нормировано использование уличного искусства для стен, заборов и других поверхностей поселения определяется и регламентируется администрацией поселения. Рекомендуется использовать оформление подобными рисунками глухих заборов и брендмауэров. В центральной части поселения и других значимых территориях подобное оформление должно получать согласование (в том числе и постфактум).»

3) в раздел 10 приложения к решению внести следующие изменения:

а) в подпункте 10.5.3.3. подпункта 10.5.3. пункта 10.5. слова «по согласованию с администрацией муниципального образования» заменить словами «по согласованию с администрацией муниципального района»;

б) в подпункте 10.6.1. пункта 10.6. слова «, кроме ценных пород деревьев,» исключить;

в) подпункты 10.6.7. и 10.6.8 пункта 10.6. изложить в следующей редакции:

«10.6.7. Лица, осуществляющие хозяйственную и иную деятельность на территории муниципального образования для которой требуется вырубка (уничтожение), пересадка зеленых насаждений, для получения порубочного билета и (или) разрешения на пересадку подают в местную администрацию поселения соответствующие заявление.

В случае вырубки аварийно-опасных деревьев, сухостойных деревьев и кустарников, осуществления мероприятий по предупреждению и ликвидации аварийных и других чрезвычайных ситуаций субъект хозяйственной и иной деятельности производит восстановительное озеленение на том же месте и в том же объеме в порядке, установленном администрацией поселения.»;

10.6.8. Получение порубочного билета и (или) разрешения на пересадку и компенсационное озеленение регулируется Законом Краснодарского края от 23 апреля 2013 года № 2695-КЗ «Об охране зеленых насаждений в Краснодарском крае»;

г) подпункт 10.6.9. пункта 10.6. исключить.

2. Главному специалисту юрисконсульту администрации Петровского сельского поселения Славянского района К.А. Кияновой обнародовать настоящее решение в установленном порядке и разместить на официальном сайте администрации Петровского сельского поселения Славянского района в информационно-телекоммуникационной сети «Интернет».

3. Решение вступает в силу на следующий день после его официального обнародования.

Глава Петровского сельского поселения

Председатель Совета
Петровского сельского поселения



В.И. Михайленко

Е.А. Малезик